

รายงานผลการปฏิบัติงานและผลการใช้จ่ายงบประมาณ
แผนงานบูรณาการเขตพัฒนาพิเศษภาคตะวันออก
ประจำปีงบประมาณ พ.ศ. 2567
ณ ไตรมาสที่ 4 (เดือนตุลาคม 2566 – กันยายน 2567)

สำนักงานคณะกรรมการนโยบายเขตพัฒนาพิเศษภาคตะวันออก



สรุปผลการปฏิบัติงานและผลการใช้จ่ายงบประมาณ

แผนงานบูรณาการเขตพัฒนาพิเศษภาคตะวันออก ประจำปีงบประมาณ พ.ศ. 2567

งบประมาณรายจ่าย ปี 2567	7,905.1918 ล้านบาท
ผลการเบิกจ่าย	5,831.5811 ล้านบาท คิดเป็นร้อยละ 73.77 ของ งบปี 67
ผลการเบิกจ่ายและก่องหนผู้กพัน	7,438.1021 ล้านบาท คิดเป็นร้อยละ 94.09 ของ งบปี 67

1. วัตถุประสงค์

เพื่อขับเคลื่อนเขตพัฒนาพิเศษภาคตะวันออก ให้มีระบบโครงสร้างพื้นฐานด้านคมนาคมขนส่ง ดิจิทัล และสาธารณูปโภคที่สำคัญ ต่อยอดทุกระบบให้เชื่อมโยงอย่างไร้รอยต่อสู่พื้นที่เศรษฐกิจ พัฒนาสนามบินอุทธรณี ให้เป็นสนามบินหลักของเขตพัฒนาพิเศษภาคตะวันออก และเป็นสนามบินนานาชาติเชิงพาณิชย์หลักแห่งที่ 3 ของประเทศ พร้อมทั้งพัฒนาสู่เมืองการบินภาคตะวันออก เพิ่มขีดความสามารถในการรองรับสินค้าและบริการ ประชาชน เพิ่มประสิทธิภาพการบริหารจัดการของท่าเรือแหลมฉบัง ท่าเรือมาตาพุด และท่าเรือสัตหีบ ด้วยเทคโนโลยีและนวัตกรรมที่ทันสมัย ส่งเสริมการลงทุนของภาคเอกชนโดยเฉพาะในอุตสาหกรรมเป้าหมาย พิเศษที่ใช้เทคโนโลยีขั้นสูง มีกระบวนการผลิตที่เป็นมิตรกับสิ่งแวดล้อม รวมถึงการยกระดับคุณภาพชีวิต ของประชาชนด้วยการเพิ่มขีดความสามารถของการให้บริการด้านสาธารณสุขผ่านนวัตกรรมทางการแพทย์ครบวงจร การยกระดับบริการการแพทย์ฉุกเฉิน ยกระดับการเกษตรอัจฉริยะด้วยการนำเทคโนโลยีและนวัตกรรมมาช่วยเพิ่ม มูลค่าของผลผลิตทางการเกษตร และการพัฒนาศักยภาพและคุณภาพแหล่งท่องเที่ยว พัฒนาโครงสร้างพื้นฐาน ด้านวิทยาศาสตร์ เทคโนโลยีและนวัตกรรม ตลอดจนต่อยอดโครงสร้างพื้นฐานฯ ให้เป็นแหล่งสนับสนุน การถ่ายทอดเทคโนโลยีทั้งในประเทศและต่างประเทศ และการให้บริการวิเคราะห์ทดสอบควบคู่ไปกับการพัฒนา บุคลากร การศึกษา วิทยาศาสตร์ เทคโนโลยีและนวัตกรรม รวมทั้งพัฒนาเมืองอัจฉริยะน่าอยู่ในเขตพัฒนา พิเศษภาคตะวันออก เพื่อให้ประเทศไทยหลุดพ้นจากกับดักรายได้ปานกลาง

2. ขอบเขตการดำเนินงาน

- 2.1 กลุ่มเป้าหมาย/ผู้ได้รับประโยชน์: ประชาชน ภาคเอกชน และภาครัฐ
- 2.2 พื้นที่ดำเนินการ: จังหวัดฉะเชิงเทรา จังหวัดชลบุรี และจังหวัดระยอง รวมถึงพื้นที่ที่เกี่ยวข้อง

3. หน่วยงานที่รับผิดชอบ

- 3.1 หน่วยงานเจ้าภาพหลัก: ส่วนราชการไม่สังกัดสำนักนายกรัฐมนตรี กระทรวง หรือทบวง และหน่วยงานภายใต้การควบคุมดูแลของนายกรัฐมนตรี

- 1) สำนักงานคณะกรรมการนโยบายเขตพัฒนาพิเศษภาคตะวันออก

สำนักนายกรัฐมนตรี

- 2) สำนักงานสภาพัฒนาการเศรษฐกิจและสังคมแห่งชาติ

- 3.2 หน่วยงานที่เกี่ยวข้อง:** 12 กระทรวง 23 หน่วยงาน 1 ส่วนราชการไม่สังกัดนายกรัฐมนตรี
กระทรวง ทบวง และหน่วยงานภายใต้การควบคุมดูแลของนายกรัฐมนตรี
2 รัฐวิสาหกิจ 1 องค์กรปกครองส่วนท้องถิ่น

4. ผลการดำเนินงานตามเป้าหมาย

4.1 การลงทุนจากภาครัฐและภาคเอกชนในพื้นที่เขตพัฒนาพิเศษภาคตะวันออก (ฉะเชิงเทรา ชลบุรี ระยอง) มีมูลค่าการลงทุนประมาณ 100,037.70 ล้านบาท (เป้าหมาย 100,000 ล้านบาท) โดยเป็นการประมาณการลงทุนของภาคเอกชนประมาณ 92,789.1 ล้านบาท¹ และการใช้จ่ายในการลงทุนของภาครัฐ 7,248.60 ล้านบาท² อัตราการขยายตัวของ GDP ในพื้นที่ EEC ประมาณการเพิ่มขึ้น เฉลี่ยร้อยละ 3.3 ซึ่งต่ำกว่าเป้าหมายที่กำหนด (เป้าหมาย ร้อยละ 4) เนื่องจากมีปัจจัยลบที่อาจส่งผลต่อการลงทุนภาคเอกชน อาทิ การชะลอตัวของภาวะเศรษฐกิจโลก ความไม่มั่นใจในเสถียรภาพด้านการเมืองในประเทศ และแรงกดดันจากสินค้าแพลตฟอร์มอีคอมเมิร์ซรายใหญ่ของจีน รวมถึงความล่าช้าของการประกาศใช้สิทธิประโยชน์ในพื้นที่ อีอีซี แบบ Tailor-made Incentive

4.2 มีโรงงานที่แจ้งเริ่มประกอบและขยายกิจการ จำนวน 342 โรงงาน ส่งผลให้เกิดการจ้างงาน 18,296 คน³ คิดเป็นร้อยละ 61 (เป้าหมาย 30,000 คน) เนื่องจากโรงงานมีแนวโน้มการนำเทคโนโลยีมาใช้ในกระบวนการผลิตเพิ่มมากขึ้นส่งผลต่อการจ้างงานในอุตสาหกรรมเป้าหมาย

5. สรุปผลการใช้จ่ายงบประมาณและผลการปฏิบัติงาน

แผนงานบูรณาการเขตพัฒนาพิเศษภาคตะวันออก เป็นการบูรณาการเพื่อขับเคลื่อนการพัฒนาพื้นที่เขตพัฒนาพิเศษภาคตะวันออกในทุกมิติ ผ่านกระบวนการมีส่วนร่วมระหว่างภาครัฐ เอกชน ท้องถิ่น และประชาชน ภายใต้แนวคิด “ร่วมคิด ร่วมลงทุน ร่วมพัฒนา” เพื่อพัฒนาพื้นที่ให้มีการบริหารจัดการทรัพยากรร่วมกันโดยพึงพางบประมาณแผ่นดินให้น้อยที่สุด เพื่อให้เกิดประโยชน์สูงสุดต่อเศรษฐกิจ โดยมีเป้าหมายในการผลักดันให้เกิดการลงทุนในพื้นที่เพิ่มขึ้น ก่อให้เกิดการสร้างงาน สร้างรายได้ให้กับประชาชนในพื้นที่ และคุณภาพชีวิตที่ดีขึ้นของประชาชน โดยในปีงบประมาณ พ.ศ. 2567 แผนงานบูรณาการเขตพัฒนาพิเศษภาคตะวันออกได้รับจัดสรรงบประมาณจำนวนทั้งสิ้น 7,905.1918 ล้านบาท (รายจ่ายประจำ 190.4399 ล้านบาท และรายจ่ายลงทุน 7,714.7519 ล้านบาท) ลดลงจากปีงบประมาณ พ.ศ. 2566 จำนวน 3,139.7789 ล้านบาท คิดเป็นร้อยละ 28.43 (งบประมาณรายจ่ายประจำปีงบประมาณ พ.ศ. 2566 จำนวน 11,044.9707 ล้านบาท) มีหน่วยงานร่วมดำเนินการประกอบด้วย 12 กระทรวง 23 หน่วยงาน 1 ส่วนราชการไม่สังกัดฯ 2 รัฐวิสาหกิจ และ 1 องค์กรปกครองส่วนท้องถิ่น

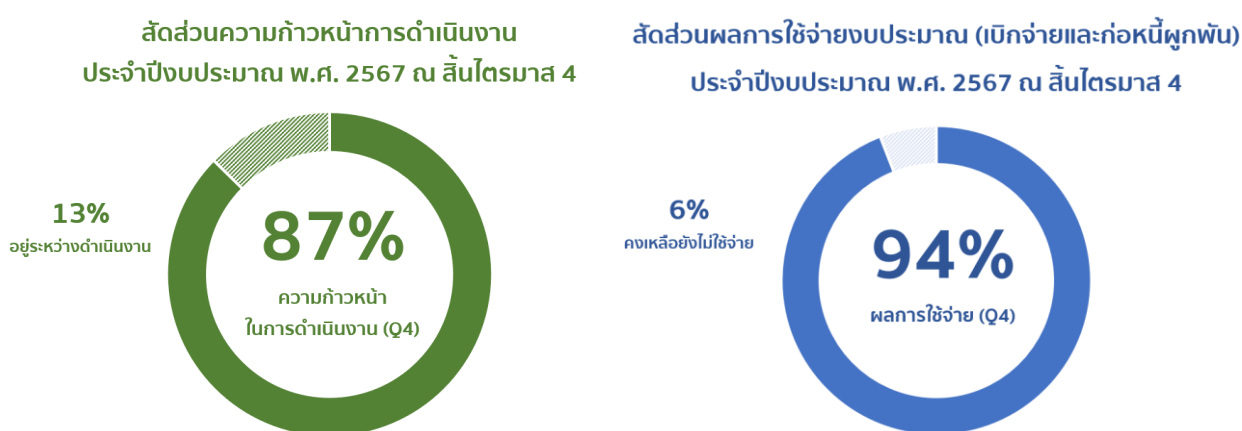
¹ ประมาณการจากข้อมูลจากสำนักงานสภาพัฒนาการเศรษฐกิจและสังคมแห่งชาติ (สศช.) โดยเป็นข้อมูลตามรอบปีปฏิทิน

² ข้อมูลผลการใช้จ่ายงบประมาณของแผนงานบูรณาการเขตพัฒนาพิเศษภาคตะวันออกจากระบบ GFMS ของกระทรวงการคลัง เมื่อวันที่ 30 กันยายน 2567 (เฉพาะการใช้จ่ายงบประมาณในรายจ่ายลงทุน) โดยเป็นข้อมูลตามรอบปีงบประมาณ

³ ข้อมูลจากกรมโรงงานอุตสาหกรรม

ณ สิ้นไตรมาสที่ 4 มีความก้าวหน้าในการดำเนินงาน ร้อยละ 87.38 และมีผลการใช้จ่ายงบประมาณ (ผลเบิกจ่ายและก่อหนี้ผูกพัน) จำนวน 7,438.1021 ล้านบาท คิดเป็นร้อยละ 94.09 ของงบประมาณประจำปีงบประมาณ พ.ศ. 2567 (รายจ่ายประจำ 189.4993 ล้านบาท และรายจ่ายลงทุน 7,248.6028 ล้านบาท) ใกล้เคียงกับแผนการใช้จ่ายงบประมาณ ณ ไตรมาสที่ 4 ที่ได้รับอนุมัติจากสำนักงบประมาณ และเป้าหมายที่กำหนดในมาตรการเร่งรัดการใช้จ่ายงบประมาณ ประจำปีงบประมาณ พ.ศ. 2567 (แผนการใช้จ่ายงบประมาณฯ และเป้าหมายการใช้จ่ายงบประมาณในไตรมาสที่ 4 ภาพรวมที่กำหนดไว้ ร้อยละ 100) สรุปผลการปฏิบัติงานและการใช้จ่ายงบประมาณ ดังนี้

ภาพแสดงสัดส่วนผลการปฏิบัติงานและผลการใช้จ่ายงบประมาณ ประจำปีงบประมาณ พ.ศ. 2567
ณ สิ้นไตรมาสที่ 4



5.1 ผลการใช้จ่ายงบประมาณ

คณะรัฐมนตรีมีมติเมื่อวันที่ 19 มิถุนายน 2567 เห็นชอบมาตรการเร่งรัดการเบิกจ่ายงบประมาณ และการใช้จ่ายภาครัฐ ประจำปีงบประมาณ พ.ศ. 2567 ซึ่งได้กำหนดเป้าหมายการใช้จ่ายงบประมาณเป็นรายไตรมาส โดยได้กำหนดเป้าหมายการใช้จ่ายงบประมาณในไตรมาสที่ 4 ไว้ร้อยละ 100 และแผนงานบูรณาการเขตพัฒนาพิเศษภาคตะวันออกได้รับความเห็นชอบแผนการใช้จ่ายงบประมาณประจำปีงบประมาณ พ.ศ. 2567 ณ ไตรมาสที่ 4 จากสำนักงบประมาณ จำนวน 7,905.1918 ล้านบาท คิดเป็นร้อยละ 100 ของงบประมาณทั้งหมด จากการเปรียบเทียบผลการใช้จ่ายงบประมาณ ณ ไตรมาสที่ 4 กับเป้าหมายตามมาตรการฯ และแผนการใช้จ่ายงบประมาณประจำปีงบประมาณ พ.ศ. 2567 ที่ได้รับความเห็นชอบจากสำนักงบประมาณ พบว่า ผลการใช้จ่ายงบประมาณ (ผลเบิกจ่ายและก่อหนี้ผูกพัน) ณ สิ้นไตรมาสที่ 4 จำนวน 7,438.1021 ล้านบาท คิดเป็นร้อยละ 94.09 ของงบประมาณประจำปีงบประมาณ พ.ศ. 2567 (รายจ่ายประจำ 189.4993 ล้านบาท และรายจ่ายลงทุน 7,248.6028 ล้านบาท) ใกล้เคียงกับแผนการใช้จ่ายงบประมาณ ณ ไตรมาสที่ 4 ที่ได้รับความเห็นชอบจากสำนักงบประมาณ และเป้าหมายที่กำหนดในมาตรการเร่งรัดการใช้จ่ายงบประมาณ ประจำปีงบประมาณ พ.ศ. 2567 (แผนการใช้จ่ายงบประมาณฯ และเป้าหมายการใช้จ่ายงบประมาณในไตรมาสที่ 4 ภาพรวมที่กำหนดไว้ ร้อยละ 100)

จากการพิจารณาผลการใช้จ่ายงบประมาณจำแนกตามลักษณะรายจ่าย พบว่า รายจ่ายประจำมีผลการใช้จ่ายงบประมาณสูงถึงร้อยละ 99.51 ใกล้เคียงกับเป้าหมายที่กำหนดในมาตรการฯ และแผนการใช้จ่ายงบประมาณฯ ที่ได้รับการอนุมัติจากสำนักงบประมาณ ซึ่งงบประมาณที่คงเหลือส่วนใหญ่เป็นงบประมาณเหลือจ่ายจากการดำเนินงานบรรลุวัตถุประสงค์แล้ว ขณะที่รายจ่ายลงทุนมีผลการใช้จ่ายงบประมาณ ร้อยละ 93.96 ต่ำกว่าเป้าหมายที่กำหนดในมาตรการฯ และแผนการใช้จ่ายงบประมาณฯ ที่ได้รับการอนุมัติจากสำนักงบประมาณ โดยหากพิจารณาประกอบกับผลการใช้จ่ายจำแนกตามแนวทางการดำเนินงาน พบว่า ผลการใช้จ่ายงบประมาณของแนวทางการดำเนินงานที่ 1 การพัฒนาโครงสร้างพื้นฐาน คมนาคมขนส่ง สาธารณูปโภค และระบบดิจิทัล คิดเป็นร้อยละ 90.69 แนวทางการดำเนินงานที่ 4 การพัฒนาเมืองน่าอยู่อัจฉริยะ ยกระดับเศรษฐกิจชุมชนให้เกิดการพัฒนาทัดเทียมนานาชาติ คิดเป็นร้อยละ 97.76 และแนวทางการดำเนินงานที่ 3 การยกระดับคุณภาพชีวิตประชาชนให้ทันสมัยและมีมาตรฐาน คิดเป็นร้อยละ 98.96 ตามลำดับ เนื่องจากส่วนใหญ่เป็นโครงการก่อสร้างพัฒนาโครงสร้างพื้นฐานเพื่อรองรับการขยายตัวของเมือง ทั้งโครงสร้างพื้นฐานด้านระบบคมนาคมขนส่ง โครงสร้างพื้นฐานด้านสาธารณสุข การปรับปรุงภูมิทัศน์เมือง/ชุมชน ซึ่งเป็นงานขนาดใหญ่ต้องใช้ระยะเวลาในการดำเนินงาน ส่งผลให้งบประมาณรายจ่ายลงทุนภายใต้แผนงานบูรณาการฯ ต่ำกว่าเป้าหมายที่กำหนดในมาตรการฯ และแผนการใช้จ่ายงบประมาณฯ **ดังตารางและแผนภูมิด้านล่าง**

ตารางเปรียบเทียบผลการใช้จ่ายงบประมาณกับเป้าหมายตามมาตรการเร่งรัดการเบิกจ่ายงบประมาณและการใช้จ่ายภาครัฐ และแผนการใช้จ่ายงบประมาณประจำปีงบประมาณ พ.ศ. 2567 ที่ได้รับความเห็นชอบจากสำนักงบประมาณ

หน่วย: ร้อยละ

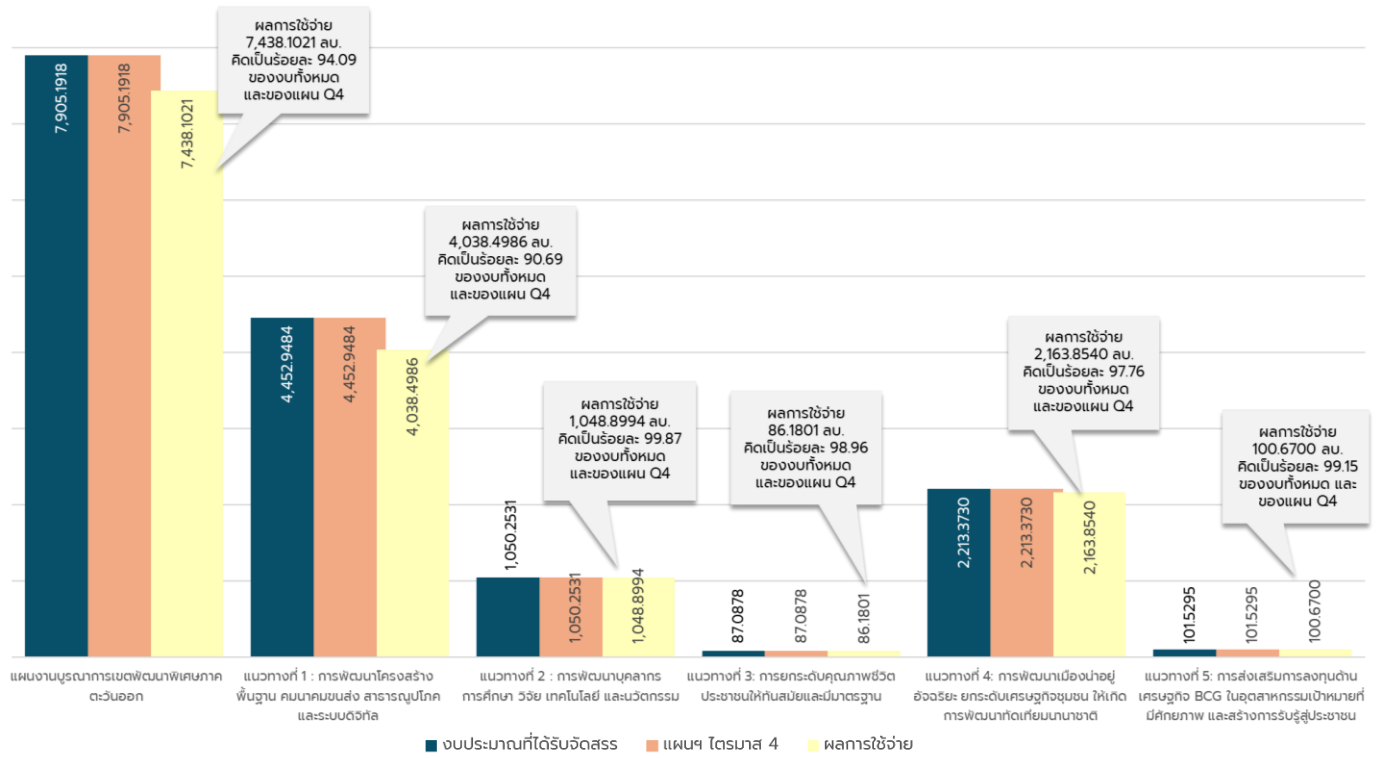
หมวดรายจ่าย	ไตรมาสที่ 1			ไตรมาสที่ 2			ไตรมาสที่ 3			ไตรมาสที่ 4		
	เป้าหมาย ¹	แผนการใช้จ่าย ²	ผลการใช้จ่าย	เป้าหมาย ¹	แผนการใช้จ่าย ²	ผลการใช้จ่าย	เป้าหมาย ¹	แผนการใช้จ่าย ²	ผลการใช้จ่าย	เป้าหมาย ¹	แผนการใช้จ่าย ²	ผลการใช้จ่าย
รายจ่ายภาพรวม	28	10.97	24.90 ³	47	19.94	30.28 ³	82	73.16	70.18	100	100	94.09 ▼
รายจ่ายประจำ	33	22.86	42.10	53	44.04	44.88	82	79.02	87.76	100	100	99.51 ▼
รายจ่ายลงทุน	11	10.67	24.48	24	19.34	29.92	80	73.01	69.75	100	100	93.96 ▼

หมายเหตุ : ¹ เป้าหมายการใช้จ่ายงบประมาณรายไตรมาสที่กำหนดไว้ตามมาตรการเร่งรัดการเบิกจ่ายงบประมาณและการใช้จ่ายภาครัฐ ประจำปีงบประมาณ พ.ศ. 2567 ตามมติคณะรัฐมนตรี เมื่อวันที่ 19 มิถุนายน 2567 (ว 271)

² แผนการใช้จ่ายงบประมาณรายไตรมาสตามแผนการปฏิบัติงานและแผนการใช้จ่ายงบประมาณ ประจำปีงบประมาณ พ.ศ. 2567 ที่ได้รับความเห็นชอบจากสำนักงบประมาณ

³ ผลการใช้จ่ายงบประมาณในช่วงไตรมาสที่ 1 - 2 ต่ำกว่าเป้าหมายการใช้จ่ายตามมาตรการฯ อย่างไรก็ตาม ผลการใช้จ่ายงบประมาดังกล่าวสูงกว่าแผนการใช้จ่ายงบประมาณรายไตรมาสที่ได้รับความเห็นชอบจากสำนักงบประมาณ

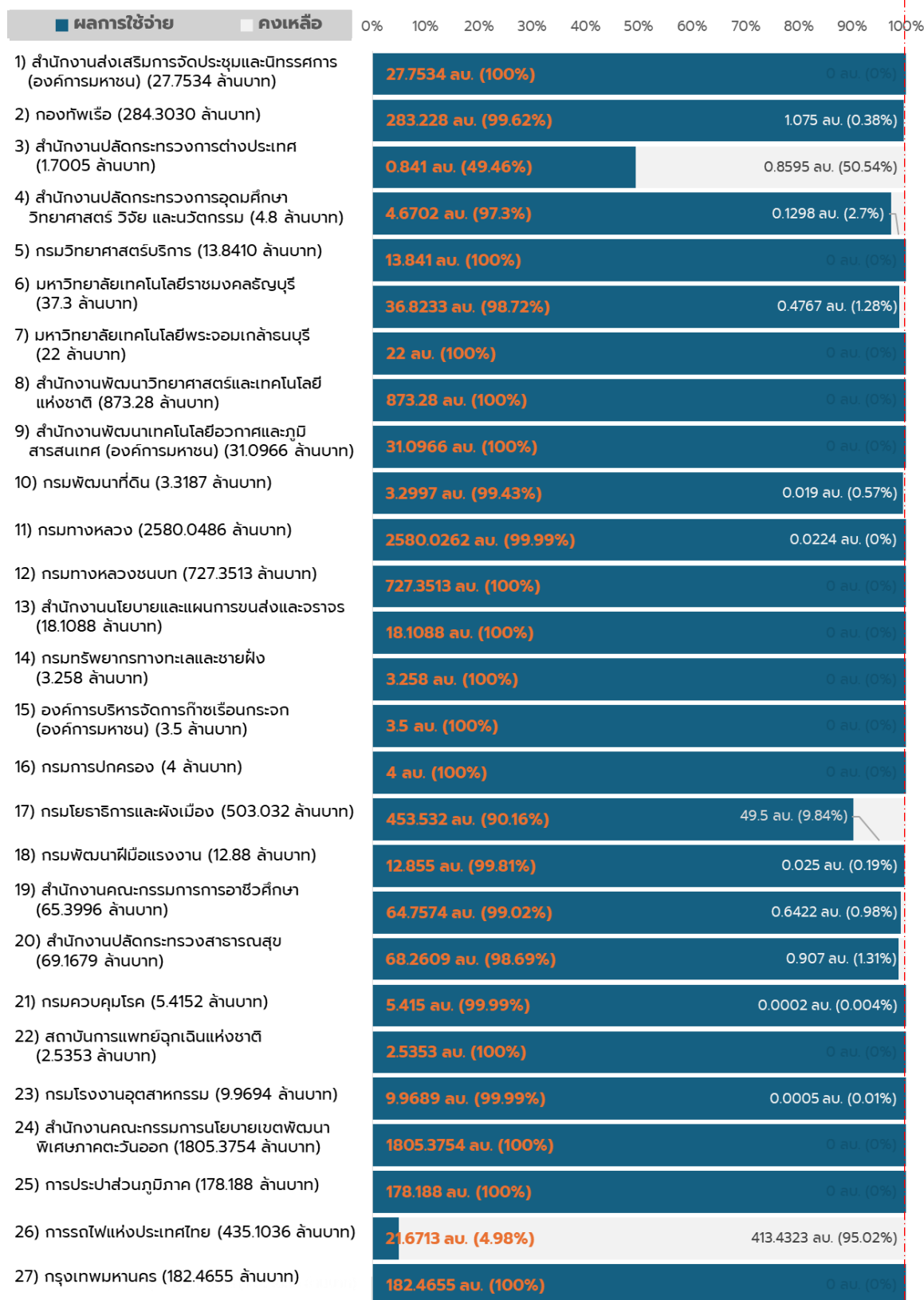
แผนภูมิแสดงผลการใช้จ่ายงบประมาณ ประจำปีงบประมาณ พ.ศ. 2567 ณ สิ้นไตรมาสที่ 4
เทียบงบประมาณและแผนการใช้จ่ายงบประมาณ ที่ได้รับความเห็นชอบจากสำนักงบประมาณ
(จำแนกตามแนวทางการดำเนินงาน)



ที่มา: ผลการใช้จ่ายงบประมาณจากระบบ GFMS ของกระทรวงการคลัง เมื่อวันที่ 30 กันยายน 2567

แผนภูมิแสดงผลการใช้จ่ายงบประมาณ ประจำปีงบประมาณ พ.ศ. 2567 ณ สิ้นไตรมาสที่ 4
 เทียบมาตรการเร่งรัดการเบิกจ่ายงบประมาณและการใช้จ่ายภาครัฐ ประจำปีงบประมาณ พ.ศ. 2567
 (จำแนกตามหน่วยงาน)

เป้าหมายตามมาตรการฯ
ร้อยละ 100



ที่มา: ผลการใช้จ่ายงบประมาณจากระบบ GFMS ของกระทรวงการคลัง เมื่อวันที่ 30 กันยายน 2567

ตารางสรุปผลการใช้จ่ายงบประมาณรายจ่ายประจำปีงบประมาณ พ.ศ. 2567 ณ สิ้นไตรมาสที่ 4
เทียบแผนการใช้จ่ายงบประมาณฯ ที่ได้รับความเห็นชอบจากสำนักงบประมาณ (จำแนกตามหน่วยงาน)

หน่วย: ล้านบาท

หน่วยงาน	งบประมาณ ที่ได้รับจัดสรร ประจำปี 2567	ผลการใช้จ่าย ณ ไตรมาสที่ 4	
		จำนวน	ร้อยละ เทียบแผนฯ
แผนงานบูรณาการเขตพัฒนาพิเศษภาคตะวันออก	7,905.1918	7,438.1021	94.09
1) สำนักงานส่งเสริมการจัดประชุมและนิทรรศการ (องค์การมหาชน)	27.7534	27.7534	100.00
2) กองทัพอากาศ	284.3030	283.2280	99.62**
3) สำนักงานปลัดกระทรวงการต่างประเทศ	1.7005	0.8410	49.46*
4) สำนักงานปลัดกระทรวงการอุดมศึกษา วิทยาศาสตร์ วิจัย และนวัตกรรม	4.8000	4.6702	97.30
5) กรมวิทยาศาสตร์บริการ	13.8410	13.8410	100.00**
6) มหาวิทยาลัยเทคโนโลยีราชมงคลธัญบุรี	37.3000	36.8233	98.72
7) มหาวิทยาลัยเทคโนโลยีพระจอมเกล้าธนบุรี	22.0000	22.0000	100.00
8) สำนักงานพัฒนาวิทยาศาสตร์และเทคโนโลยีแห่งชาติ	873.2800	873.2800	100.00
9) สำนักงานพัฒนาเทคโนโลยีอวกาศและภูมิสารสนเทศ (องค์การมหาชน)	31.0966	31.0966	100.00
10) กรมพัฒนาที่ดิน	3.3187	3.2997	99.43
11) กรมทางหลวง	2,580.0486	2,580.0262	99.99**
12) กรมทางหลวงชนบท	727.3513	727.3513	100.00**
13) สำนักงานนโยบายและแผนการขนส่งและจราจร	18.1088	18.1088	100.00**
14) กรมทรัพยากรทางทะเลและชายฝั่ง	3.2580	3.2580	100.00**
15) องค์การบริหารจัดการก๊าซเรือนกระจก (องค์การมหาชน)	3.5000	3.5000	100.00
16) กรมการปกครอง	4.0000	4.0000	100.00
17) กรมโยธาธิการและผังเมือง	503.0320	453.5320	90.16***
18) กรมพัฒนาฝีมือแรงงาน	12.8800	12.8550	99.81**
19) สำนักงานคณะกรรมการการอาชีวศึกษา	65.3996	64.7574	99.02**
20) สำนักงานปลัดกระทรวงสาธารณสุข	69.1679	68.2609	98.69**
21) กรมควบคุมโรค	5.4152	5.4150	99.99
22) สถาบันการแพทย์ฉุกเฉินแห่งชาติ	2.5353	2.5353	100.00
23) กรมโรงงานอุตสาหกรรม	9.9694	9.9689	99.99**
24) สำนักงานคณะกรรมการนโยบายเขตพัฒนาพิเศษภาคตะวันออก	1,805.3754	1,805.3754	100.00
25) การประปาส่วนภูมิภาค	178.1880	178.1880	100.00**
26) การรถไฟแห่งประเทศไทย	435.1036	21.6713	4.98***
27) กรุงเทพมหานคร	182.4655	182.4655	100.00**

ที่มา: ผลการใช้จ่ายงบประมาณจากระบบ GFMS ของกระทรวงการคลัง เมื่อวันที่ 30 กันยายน 2567

หมายเหตุ: ¹ *หน่วยงานที่มีผลการใช้จ่ายงบประมาณ ณ สิ้นไตรมาสที่ 4 ต่ำกว่าร้อยละ 95

² **หน่วยงานที่มีการกันเงินงบประมาณไว้เบิกเหลือในปี

³ ***หน่วยงานที่มีผลการใช้จ่ายงบประมาณ ณ สิ้นไตรมาสที่ 4 ต่ำกว่าร้อยละ 95 และมีการสำรองเงินไว้เบิกเหลือในปี

ณ สิ้นไตรมาส 4 หน่วยงานส่วนใหญ่มีผลการใช้จ่ายงบประมาณใกล้เคียงกับเป้าหมาย (ร้อยละ 100) มีเพียง 3 หน่วยงาน ที่มีผลการใช้จ่ายงบประมาณต่ำกว่าร้อยละ 95 ได้แก่ (1) สำนักงานปลัดกระทรวง การต่างประเทศ (กต.) เนื่องจากสามารถประหยัดงบประมาณ จากการจัดกิจกรรมเชิงรุกเพื่อดึงดูดการลงทุน ร่วมกับการปฏิบัติงานตามภารกิจ ของ กต. (2) กรมโยธาธิการและผังเมือง และ (3) การรถไฟแห่งประเทศไทย อยู่ระหว่างการเตรียมพื้นที่ดำเนินการให้พร้อมรองรับการก่อสร้างซึ่งมีความล่าช้ากว่าแผนฯ อย่างไรก็ตาม กรมโยธาธิการและผังเมืองและการรถไฟแห่งประเทศไทย มีการสำรองเงินไว้เบิกเหลืออมปี เพื่อให้สามารถ ดำเนินงานตามแผนและเป้าหมายที่กำหนดไว้

ทั้งนี้ ในปีงบประมาณ พ.ศ. 2567 มีหน่วยงานสำรองเงินไว้เบิกเหลืออมปี เพื่อดำเนินงานตามแผน ให้แล้วเสร็จ (อยู่ระหว่างการเบิกจ่ายตามงวดงานและอยู่ระหว่างรอลงนามสัญญา) จำนวน 14 หน่วยงาน โดยมีปัญหาอุปสรรคในการดำเนินงานล่าช้า อันเป็นเหตุให้ต้องสำรองเงินไว้เบิกเหลืออมปี ดังนี้

1) การเตรียมพื้นที่ดำเนินการให้พร้อมรองรับการก่อสร้าง ได้แก่ (1) กรมทางหลวงชนบท เนื่องจากการสำรวจข้อมูลค่าที่ดิน อาคารสิ่งก่อสร้าง และค่าต้นไม้ มีการตรวจสอบ ส่งผลให้การชำระค่าทดแทน ที่ดินและอสังหาริมทรัพย์ล่าช้ากว่าแผนฯ (2) การประปาส่วนภูมิภาค เนื่องจากการพื้นที่ดำเนินการเป็นเขตพื้นที่ ชุมชนและมีการเจรจาแน่น (3) การรถไฟแห่งประเทศไทย เนื่องจากกระบวนการขออนุญาตเพื่อดำเนินการ ชำระค่าทดแทนที่ดินและอสังหาริมทรัพย์มีหลายขั้นตอนและต้องขออนุญาตจากหลายหน่วยงานที่เกี่ยวข้อง (4) กรุงเทพมหานคร เนื่องจากอยู่ระหว่างขออนุญาตดำเนินการรื้อย้าย/เข้าใช้พื้นที่จากหน่วยงานอื่นที่เกี่ยวข้อง เช่น กรมธนารักษ์ การรถไฟแห่งประเทศไทย การประปานครหลวง ก่อนดำเนินการก่อสร้างฯ (5) กรมวิทยาศาสตร์บริการ เนื่องจากการแก้ไขสัญญาเช่าพื้นที่เพิ่มเติม โดยขยายพื้นที่สำหรับก่อสร้างแนวกั้นสนามฯ ตามแผนฯ ซึ่งปัจจุบันแก้ไขสัญญาเช่าพื้นที่เรียบร้อยแล้ว (6) สำนักงานปลัดกระทรวงสาธารณสุข เนื่องจากการแก้ไข/ ปรับแบบรายละเอียดในการก่อสร้างอาคารโรงพยาบาลบางแห่งเพื่อให้สอดคล้องกับพื้นที่ดำเนินการ และ (7) กรมโยธาธิการและผังเมือง เนื่องจากเจ้าของกรรมสิทธิ์ที่ดินที่การก่อสร้างผ่านแนวเขตที่ดิน ประชาชนในพื้นที่ รวมถึงหน่วยงานท้องถิ่น มีความประสงค์ให้แก้ไข/ปรับแบบรายละเอียดในการก่อสร้างให้สอดคล้องกับสภาพของพื้นที่ ความต้องการของประชาชน และแผนพัฒนาพื้นที่ เช่น แนวเขตก่อสร้างของบางรายการกีดขวางการสัญจรทางน้ำ

2) กระบวนการจัดซื้อจัดจ้างมีความล่าช้ากว่าแผนฯ ได้แก่ (1) กองทัพเรือ เนื่องจากมีรายการที่ใช้ เงินกู้ต่างประเทศ (โครงการก่อสร้างทางวิ่งและทางขับที่ 2) และจำเป็นต้องจัดซื้อจัดจ้างโดยวิธีการประกวดราคา นานาชาติ (International Bidding) ซึ่งมีกระบวนการจัดซื้อจัดจ้างหลายขั้นตอนและใช้เวลาจำนวนมาก (2) กรมทางหลวง เนื่องจากมีรายการที่ใช้เงินกู้ต่างประเทศ (โครงการพัฒนาโครงข่ายทางหลวงเขตพัฒนาพิเศษ ภาคตะวันออก เพื่อรองรับการเปลี่ยนแปลงสภาพภูมิอากาศ ทางหลวงพิเศษระหว่างเมืองหมายเลข 7 ส่วนต่อขยายเชื่อมสนามบินอู่ตะเภา) ซึ่งอยู่ระหว่างกระบวนการเจรจาเงินกู้กับคณะผู้แทนจากธนาคารพัฒนาเอเชีย (Asian Development Bank: ADB) (3) สำนักงานคณะกรรมการการอาชีวศึกษา ปัจจุบันอยู่ระหว่างส่งมอบ ครุภัณฑ์ส่วนที่เหลือให้แก่วิทยาลัยในพื้นที่ (4) กรมโรงงานอุตสาหกรรม เนื่องจากมีความล่าช้าจากการเตรียม เอกสารประกอบการทำสัญญาของผู้รับจ้าง ปัจจุบันลงนามสัญญาเรียบร้อยแล้ว และอยู่ระหว่างการเบิกจ่าย ตามงวดงาน และ (5) กรมทรัพยากรทางทะเลและชายฝั่ง เนื่องจากการสอบทานรายละเอียดการจ้างฯ จากหน่วยงานส่วนกลาง และมีการปรับรายละเอียดเพิ่มเติมเพื่อให้สอดคล้องกับระเบียบกระทรวงการคลังว่าด้วย

การจัดซื้อจัดจ้างและการบริหารพัสดุภาครัฐ พ.ศ. 2560 ปัจจุบันลงนามสัญญาเรียบร้อยแล้ว และอยู่ระหว่างการเบิกจ่ายตามงวดงาน

4) การประสานงานระหว่างหน่วยงาน/ภายในหน่วยงานมีความล่าช้า ได้แก่ (1) สำนักงานนโยบายและแผนการขนส่งและจราจร เนื่องจากมีความล่าช้าในการได้รับข้อมูล GPS จากหน่วยงานที่เกี่ยวข้อง สำหรับใช้ในการวิเคราะห์การจราจรและเสนอแนะพื้นที่/เส้นทางนำร่อง ประกอบการจัดทำแผนพัฒนาระบบการจราจรและขนส่งอัจฉริยะ (ITS) และ (2) กรมพัฒนาฝีมือแรงงาน เนื่องจากมีความล่าช้าในการประสานงานเพื่อเบิกค่าใช้จ่ายระหว่างหน่วยงานส่วนกลางและหน่วยงานส่วนภูมิภาคที่ดำเนินการอบรมให้แก่กลุ่มเป้าหมาย

นอกจากนี้ ในปีงบประมาณ พ.ศ. 2567 มีหน่วยงานปรับแผน/โอนงบประมาณเพื่อไปดำเนินการรายการที่มีความจำเป็นเร่งด่วน พร้อมทั้งสนับสนุนเป้าหมาย ตัวชี้วัดของแผนงานบูรณาการฯ โดยสามารถสรุปรายการสำคัญได้ดังนี้

**ตารางสรุปการปรับแผน/โอนงบประมาณภายใต้แผนงานบูรณาการ
ประจำปีงบประมาณ พ.ศ. 2567 ณ สิ้นไตรมาสที่ 4**

(หน่วย: ล้านบาท)

แนวทาง การดำเนินงาน/ หน่วยงาน	รายการโอนออก	รายการโอนเข้า	งบประมาณ	เหตุผล/ความจำเป็น
แนวทางที่ 1: การพัฒนาโครงสร้างพื้นฐาน คมนาคมขนส่ง สาธารณูปโภค และระบบดิจิทัล				
1) กรมทางหลวง	รายการก่อสร้างทางหลวง รองรับเขตพัฒนาพิเศษ ภาคตะวันออก	เงินชดเชยค่างานก่อสร้าง ตามสัญญาแบบปรับราคาได้ (ค่า K)	73.7455	เพื่อช่วยบรรเทาความเดือดร้อน ของผู้รับจ้าง แก้ไขปัญหา ให้สอดคล้องกับสถานการณ์ ที่เกิดขึ้น
2) กรมทางหลวง ชนบท	บริหารเงินงบประมาณสำหรับรายการผูกพันข้าม ปีงบประมาณ (งานช้า - งานเร็ว) - ถนนสาย ชบ.3023 แยก ทล.315 - บ.หนองปลาไหล อ.พานทอง, บ้านบึง จ.ชลบุรี - ถนนสาย ฉช.2004 แยก ทล.34 - ทล.314 อ.บางปะกง, เมือง จ.ฉะเชิงเทรา ตอนที่ 1		66.9524	เพื่อแก้ไข้ปัญหาจากการดำเนิน โครงการให้สอดคล้องกับ สถานการณ์ที่เกิดขึ้น
3) การประปา ส่วนภูมิภาค	งานย้ายแนวท่อประปา หลบการก่อสร้าง ทางหลวง หมายเลข 3121 ตอนบางคล้า - แปลงยาว ที่ กม.0+850 - 4+450 ตำบลท่าทองกลาง อำเภอบางคล้า จังหวัดฉะเชิงเทรา	งานวางท่อขยายเขต จำหน่ายน้ำ โครงการศูนย์ธุรกิจ EEC และเมืองใหม่น่าอยู่ อัจฉริยะ ตำบลห้วยใหญ่ อำเภอบางละมุง จังหวัดชลบุรี	28.0870	โอนเงินเหลือจ่ายไปดำเนินการงาน วางท่อขยายเขตจำหน่ายน้ำ โครงการศูนย์ธุรกิจ EEC และเมือง ใหม่น่าอยู่อัจฉริยะ เพื่อแก้ไข้ปัญหา ความเดือดร้อนให้กับประชาชนใน พื้นที่และเตรียมระบบสาธารณูปโภค ให้พร้อมเชื่อมต่อกับพื้นที่โครงการ ศูนย์ธุรกิจ EEC ให้พร้อมรองรับ นักลงทุน

(หน่วย: ล้านบาท)

แนวทาง การดำเนินงาน/ หน่วยงาน	รายการโอนออก	รายการโอนเข้า	งบประมาณ	เหตุผล/ความจำเป็น
แนวทางที่ 3: การยกระดับคุณภาพชีวิตประชาชนให้ทันสมัยและมีมาตรฐาน				
1) กรมโรงงาน อุตสาหกรรม	ระบบการบริหารจัดการ ความปลอดภัย เพื่อ ป้องกันเหตุฉุกเฉินจาก สารเคมีในโรงงานในพื้นที่ เขตเศรษฐกิจพิเศษ ภาคตะวันออก	ค่าตอบแทน ใช้สอย และวัสดุ	0.0690	โอนเงินเหลือจ่ายไปจัดทำคู่มือ การปฏิบัติงาน เรื่อง การป้องกัน และระงับอัคคีภัยในโรงงาน พ.ศ. 2552 (ฉบับปรับปรุงปี 2563) จำนวน 200 เล่ม เพื่อสร้างความรู้ ความเข้าใจด้านการป้องกันและ ระงับอัคคีภัยให้กับผู้ประกอบการ ในเขตพื้นที่ อีสซี

ที่มา: ประมวลข้อมูลจากผลการใช้จ่ายงบประมาณจากระบบ GFMS ของกระทรวงการคลัง เมื่อวันที่ 30 กันยายน 2567 และหนังสือการโอน
เปลี่ยนแปลงงบประมาณของหน่วยงาน

หมายเหตุ กรมโยธาธิการและผังเมือง ได้รับอนุมัติให้โอนเปลี่ยนแปลงงบประมาณจากแผนงานยุทธศาสตร์พัฒนาพื้นที่และเมืองนำอยู่จอร์จียะ (ค.วางและ
สนับสนุนด้านการผังเมือง) เป็น แผนงานบูรณาการเขตพัฒนาพิเศษภาคตะวันออก (ค.พัฒนาพื้นที่เขตพัฒนาพิเศษภาคตะวันออก) รายการวางและจัดทำผัง
เมืองรวมเมืองพัทยา จังหวัดชลบุรี จำนวน 5.2500 ล้านบาท ตามหนังสือที่ มท 0703.2/19455 ลงวันที่ 8 ตุลาคม 2567 แจ้ง สกพอ. เพื่อทราบ

5.2 ผลการปฏิบัติงาน

แผนงานบูรณาการเขตพัฒนาพิเศษภาคตะวันออก ประจำปีงบประมาณ พ.ศ. 2567 ไตรมาสที่ 4
มีความก้าวหน้าการดำเนินงานในภาพรวม ร้อยละ 87.38 ซึ่งสรุปสาระสำคัญ ดังนี้

**1. การพัฒนาโครงสร้างพื้นฐาน คมนาคมขนส่ง สาธารณูปโภค และระบบดิจิทัล ดำเนินการพัฒนา
โครงสร้างพื้นฐานคมนาคมให้มีความพร้อม สะดวก รวดเร็ว และมีประสิทธิภาพ รองรับระบบโครงข่าย
การคมนาคมหลักในอนาคตและเชื่อมโยงกับพื้นที่เศรษฐกิจอย่างไร้รอยต่อ** ด้วยการกำกับดูแลโครงการ
โครงสร้างพื้นฐานหลักอีสซี (EEC Project List) ให้ดำเนินการได้ตามแผนอย่างมีประสิทธิภาพ และพัฒนา
โครงสร้างพื้นฐานที่เป็นส่วนเสริมของโครงการโครงสร้างพื้นฐานหลักให้เชื่อมต่อกันอย่าง ประกอบด้วย
พัฒนาระบบคมนาคมขนส่งทางถนน อยู่ระหว่างการปรับปรุงและขยายทางหลวงและทางหลวงชนบท เช่น
สายทางหลวงสายฉะเชิงเทรา - ตำบลเขาหินซ้อน สายอำเภอพญา - อำเภอสัตหีบ สายอำเภอบ้านฉาง - ระยอง
เพื่อแก้ไขปัญหาการจราจร เพิ่มความคล่องตัวในการเดินทางและลดการเกิดอุบัติเหตุบนถนน **พัฒนาระบบ
คมนาคมขนส่งทางราง** อยู่ระหว่างดำเนินการเวนคืนที่ดินเพื่อเตรียมความพร้อมพื้นที่สำหรับก่อสร้างโครงการ
รถไฟความเร็วสูงเชื่อมสามสนามบิน **พัฒนาระบบคมนาคมขนส่งทางน้ำ** ดำเนินการก่อสร้างท่าเทียบเรือเชื่อมต่อ
ท่าหมายเลข 4-5 ท่าเรือจุกเสม็ดกับท่าเรืออุราชนาวิมิตตลอดอุยเดช กรมอุทการเรือ 1 แห่งแล้วเสร็จ
เพื่อเชื่อมโยงพื้นที่ของท่าเรือพาณิชย์สัตหีบกับพื้นที่ธุรกิจและบริการและพื้นที่ท่าเทียบเรือเฟอร์รี่
และ**พัฒนาระบบคมนาคมขนส่งทางอากาศ** อยู่ระหว่างการบริหารโครงการและก่อสร้างทางวิ่งและทางขับที่ 2
เพื่อเตรียมพื้นที่ให้พร้อมตามการพัฒนาโครงการพัฒนาสนามบินอู่ตะเภาและเมืองการบินภาคตะวันออก

นอกจากนี้ ได้พัฒนาเขตส่งเสริมอุตสาหกรรมและนวัตกรรมดิจิทัล (EECd) โดยอยู่ระหว่างดำเนินการก่อสร้างถนนสายหลัก ให้เข้าถึงพื้นที่เขตส่งเสริมส่งเสริมอุตสาหกรรมและนวัตกรรมดิจิทัล เพื่อเตรียมความพร้อมของพื้นที่รองรับการลงทุนด้านอุตสาหกรรมและนวัตกรรมดิจิทัล

2. การพัฒนาบุคลากร การศึกษา วิจัย เทคโนโลยี และนวัตกรรม ดำเนินการพัฒนาบุคลากรให้มีทักษะสอดคล้องต่อความต้องการของสถานประกอบการอย่างต่อเนื่อง สามารถสร้างงานใหม่รายได้ดีให้กับบุคลากรและเยาวชนในพื้นที่ พร้อมพัฒนาเทคโนโลยีและนวัตกรรมเพื่อเตรียมพร้อมรองรับการลงทุนในพื้นที่ อีอีซี มีการดำเนินงาน ดังนี้

2.1) ด้านการพัฒนาบุคลากร เตรียมบุคลากรให้ตรงตามความต้องการของผู้ประกอบการและภาคอุตสาหกรรม ด้วยหลัก “Demand Driven” ด้วยการเร่งรัดผลิตและพัฒนากำลังคนรองรับกลุ่มอุตสาหกรรมเป้าหมายและความต้องการของผู้ประกอบการทั้งในเชิงปริมาณและคุณภาพอย่างต่อเนื่อง **รวมทั้งสิ้น 7,722 คน แบ่งเป็น (1) การพัฒนาบุคลากรในอาชีพจำนวน 5,401 คน** ประกอบด้วย การอบรมในรูปแบบ EEC Model จำนวน 5,149 คน การพัฒนาบุคลากรด้านอากาศยานจำนวน 140 คน และการพัฒนาวิทยากรต้นแบบที่ฝึกอบรมด้านเทคโนโลยีขั้นสูงจำนวน 112 คน เพื่อรองรับการฝึกอบรมให้กับบุคลากรในพื้นที่ อีอีซี **(2) การพัฒนาทักษะเยาวชนเพื่อรองรับอุตสาหกรรมเป้าหมายจำนวน 2,321 คน** ผ่านการจัดฝึกอบรมด้านวิทยาศาสตร์และเทคโนโลยีให้กับเยาวชนและบุคลากรทางการศึกษา เพื่อส่งเสริมให้มีฐานความรู้และสามารถต่อยอดสู่การประกอบอาชีพในอุตสาหกรรมเป้าหมาย **อีกทั้ง ได้พัฒนาศูนย์ฝึกอบรมพัฒนาทักษะการซ่อมบำรุงอากาศยาน (EEC Aviation Center)** ซึ่งเป็นหนึ่งในศูนย์เครือข่ายการผลิตและพัฒนาบุคลากรสำหรับอุตสาหกรรมเป้าหมายเพื่อรองรับความต้องการของอุตสาหกรรมใน อีอีซี (EEC Nets) เพื่อรองรับการพัฒนาบุคลากรด้านการซ่อมบำรุงอากาศยาน สอดคล้องต่อการพัฒนาพื้นที่ อีอีซี และได้ถ่ายทอดเทคโนโลยีด้านการเกษตรสมัยใหม่และเกษตรอัจฉริยะให้แก่เกษตรกรในพื้นที่แล้ว จำนวน 42 ชุมชน เพื่อสร้างความสามารถทางเทคโนโลยีของชุมชนและเกษตรกร รวมถึงเพิ่มมูลค่าผลิตภัณฑ์ในกลุ่มพืชเศรษฐกิจ

2.2) ด้านการพัฒนาศูนย์วิจัย เทคโนโลยี และนวัตกรรม พัฒนานวัตกรรมสู่การขยายผลเชิงพาณิชย์ ผ่านการพัฒนานวัตกรรมภายในเขตนวัตกรรมระเบียงเศรษฐกิจพิเศษภาคตะวันออก (EECI) ด้วยการพัฒนาโรงงานต้นแบบไบโอรีไฟเนอรี มีความก้าวหน้า ร้อยละ 75 ปัจจุบันอยู่ระหว่างแก้ไขแบบวิศวกรรมให้มีความสมบูรณ์มากยิ่งขึ้น และคาดว่าจะรับการอนุมัติแบบภายในเดือนตุลาคม 2567 สำหรับการยกระดับผู้ประกอบการด้วยเทคโนโลยีระบบอัตโนมัติ หุ่นยนต์ และระบบอัจฉริยะ ภายใต้ศูนย์นวัตกรรมการผลิตที่ยั่งยืน (SMC) ปัจจุบันได้ดำเนินการยกระดับโรงงานสู่อุตสาหกรรม 4.0 โดยการประเมินความพร้อม ให้คำปรึกษาช่วยวางแผนการลงทุนให้โรงงาน และสนับสนุนเทคโนโลยีในพื้นที่ อีอีซี และพื้นที่ที่เกี่ยวข้อง จำนวน 97 โรงงาน (โดยเป็นโรงงานในพื้นที่ อีอีซี จำนวน 42 โรงงาน) อีกทั้ง ได้ดำเนินการให้บริการทดสอบผลิตภัณฑ์นวัตกรรมยานยนต์เชื่อมต่อและขับเคลื่อนอัตโนมัติ Connected and Autonomous Vehicle (CAV) แก่ผู้ประกอบการแล้ว จำนวน 5 ราย รวมถึงเตรียมก่อสร้างแนวกันสนามทดสอบรถอัตโนมัติ CAV Proving Ground เพื่อป้องกันช้างป่าเข้าในสนาม และจัดทำรางระบบน้ำรอบสนาม เพื่อป้องกันน้ำท่วมขังในสนามทดสอบ นอกจากนี้ ยังได้เตรียมจัดสร้างอากาศยานไร้คนขับ (UAV) MACUS-B ที่ผ่านมาตรฐานยุโรปกรณีของกองทัพเรือ สนับสนุนการพัฒนาเทคโนโลยีและนวัตกรรมในอุตสาหกรรมป้องกันประเทศ (S11) สู่การขยายผลเชิงพาณิชย์ต่อไป

3. การยกระดับคุณภาพชีวิต ประชาชนให้ทันสมัยและมีมาตรฐาน ยกกระดบบสาธารณสุขในพื้นที่ อีอีซี ให้มีมาตรฐานและมีศักยภาพสามารถรองรับการให้บริการประชาชนในพื้นที่อย่างเพียงพอ ควบคู่กับการดูแลความปลอดภัยจากสารเคมีในพื้นที่โดยเฉพาะพื้นที่ชุมชนใกล้โรงงาน

3.1) การพัฒนาด้านสาธารณสุข โดยพัฒนาสถานพยาบาลตามบทบาทหน้าที่และความเชี่ยวชาญ จำนวน 4 แห่ง ได้แก่ **1) ศูนย์การแพทย์ครบวงจร จำนวน 2 แห่ง** โรงพยาบาลพุทธโสธร จังหวัดฉะเชิงเทรา ก่อสร้างอาคารอุบัติเหตุและโรคหัวใจ มีความก้าวหน้าร้อยละ 55 และโรงพยาบาลชลบุรี จังหวัดชลบุรี ก่อสร้างอาคารอุบัติเหตุและฉุกเฉิน มีความก้าวหน้าร้อยละ 52 และ **2) ศูนย์การแพทย์เฉพาะทาง จำนวน 2 แห่ง** โรงพยาบาลปลวกแดง จังหวัดระยอง ก่อสร้างอาคารผ่าตัด อุบัติเหตุ ผู้ป่วยหนัก และผู้ป่วยใน เพื่อขยายบริการรองรับประชากรที่ทำงาน ที่อยู่อาศัย และท่องเที่ยว โดยไม่มีทะเบียนราษฎรในพื้นที่ อีอีซี มีความก้าวหน้าร้อยละ 78 และ โรงพยาบาลวังจันทร์ ก่อสร้างอาคารกายภาพบำบัด ปัจจุบันลงนามสัญญาแล้วและอยู่ในระหว่างเริ่มดำเนินการก่อสร้างอาคาร เพื่อขยายจุดบริการกายภาพบำบัดที่แออัด รองรับประชาชนในพื้นที่ EECi รวมถึงจัดซื้อครุภัณฑ์ทางการแพทย์จำนวน 14 รายการแล้วเสร็จ ให้กับโรงพยาบาลในพื้นที่ พร้อมทั้งมีการใช้ระบบฐานข้อมูลเพื่อเฝ้าระวังโรคและภัยสุขภาพจากการประกอบอาชีพและสิ่งแวดล้อมรายบุคคล (EEC Personal Health Record) ในกลุ่มบุคลากรทางด้านสาธารณสุขและประชาชน และมีการซ่อมแผนปฏิบัติการการลำเลียงผู้ป่วยทางเฮลิคอปเตอร์ภาคจำลอง ทางน้ำ ทางบก เพื่อรองรับผู้ป่วยจากเหตุฉุกเฉินอย่างครบวงจร

3.2) การดูแลสิ่งแวดล้อม ดูแลสิ่งแวดล้อมในพื้นที่โดยเฉพาะพื้นที่ชุมชน และประชาชนที่อยู่ใกล้โรงงาน โดยพัฒนาแพลตฟอร์มประมวลผลความปลอดภัย และเฝ้าระวังความเสี่ยงภัยด้านสารเคมีในโรงงาน ซึ่งประกอบด้วย ระบบงาน 8 ระบบ ได้แก่ (1) ระบบลงทะเบียนและอนุมัติการลงทะเบียน (2) ระบบประเมินผลกระทบ (3) ระบบสืบค้นข้อมูล (4) ระบบการจัดการข้อมูลเพื่อการระงับเหตุ (5) ระบบการจัดการข้อมูลสารเคมี (6) ระบบประมวลผลและรายงานผล (7) ระบบการจัดการสิทธิ์ และการจัดการข้อมูล (8) ระบบความปลอดภัย ประกอบด้วย ระบบฐานข้อมูล และการดูแลรักษา และระบบการเรียนรู้ (E-Learning) เป็นบทเรียนอิเล็กทรอนิกส์เพื่อเป็นเครื่องมือประเมินความปลอดภัยจากการใช้สารเคมีในโรงงาน ทำให้สามารถคาดการณ์ผลกระทบที่อาจเกิดขึ้นหากเกิดเหตุฉุกเฉิน และเตรียมความพร้อมบุคลากรในโรงงานให้มีความรู้ความเข้าใจในการจัดการความปลอดภัยสารเคมีได้อย่างถูกต้องและปลอดภัย มีแผนในการจัดประชุมฝึกซ้อมแผนชนิดบนโต๊ะ (Table Top Exercise) ภาวะฉุกเฉินเกี่ยวกับสารเคมีและวัตถุอันตรายร่วมกับหน่วยงานภาครัฐและภาคเอกชน และผู้ที่เกี่ยวข้อง จัดฝึกอบรมระบบการเรียนรู้ทางอิเล็กทรอนิกส์ ให้แก่หน่วยงานภาครัฐ และภาคเอกชนในเขตพื้นที่ อีอีซี จำนวน 2 ครั้ง จำนวนไม่น้อยกว่า 60 คน และมีแผนที่จะดำเนินการฝึกซ้อมดังกล่าว ระหว่างวันที่ 22 - 31 ตุลาคม 2567

4. การพัฒนาเมืองน่าอยู่อัจฉริยะ ยกกระดบบเศรษฐกิจชุมชน ให้เกิดการพัฒนาคัดเทียมนานาชาติ เพื่อสร้างระบบนิเวศเมืองด้วยการเตรียมสภาพแวดล้อมให้มีความพร้อมเอื้อต่อการพัฒนาให้เป็นเมืองน่าอยู่ ยกกระดบบศักยภาพวิสาหกิจชุมชน พัฒนาและการส่งเสริมการท่องเที่ยวสู่การเป็น MICE CITY และพัฒนาภาคการเกษตรสู่เกษตรอัจฉริยะ

4.1) การพัฒนาเมืองนำอยู่อัจฉริยะ เป็นการเตรียมความพร้อมของพื้นที่ในการพัฒนาศูนย์ธุรกิจ EEC และเมืองใหม่นำอยู่อัจฉริยะ ด้วยการ**จัดทาทินเพื่อพัฒนาโครงการศูนย์ฯ** โดยดำเนินการจ่ายค่าชดเชยให้แก่ผู้มีสิทธิใช้ประโยชน์ที่ดิน ส.ป.ก. ที่สมัครใจเข้าร่วมโครงการศูนย์ธุรกิจฯ รวมพื้นที่ 2,432.64 ไร่ (แผนพัฒนาพื้นที่โครงการศูนย์ธุรกิจฯ ระยะที่ 1 จำนวน 5,795 ไร่ โดยงบประมาณ 66 จ่ายค่าชดเชยให้แก่ผู้มีสิทธิฯ แล้ว 2,483 ไร่ และงบปี 68 มีแผนจ่ายค่าชดเชยฯ 1,112 ไร่) และหารือกับหน่วยงานที่เกี่ยวข้องเพื่อเตรียมความพร้อมด้านระบบไฟฟ้าและพลังงาน การพัฒนาการบริหารจัดการน้ำ โครงสร้างพื้นฐานด้านดิจิทัล ระบบสื่อสารโทรคมนาคม และผลักดันการลงทุนกลุ่มธุรกิจเป้าหมาย เพื่อให้เกิดการพัฒนาพื้นที่อย่างต่อเนื่อง และผลักดันการลงทุนกลุ่มธุรกิจเป้าหมาย ผ่านการจัดรับฟังความคิดเห็นนักลงทุนทั้งในและต่างประเทศ โดยมีนักลงทุนที่แสดงความสนใจเข้าลงทุนในพื้นที่โครงการศูนย์ธุรกิจฯ เช่น เช่น บริษัท Tokyo Electric Power Company Holding, Inc. (TEPCO), Keppel Infrastructure Holdings Pte Ltd, EGCO Group, GPSC Group, AGGA Real Estate Investment Fund L.P, China Resources (Holdings) Co.,Ltd., Shanghai Free Trade Zone Fund, Central Pattana Residence Co.,Ltd., BDMS Wellness เป็นต้น รวมทั้งพัฒนาพื้นที่ชุมชน 6 ชุมชน ได้แก่ บ้านอำเภอ บ้านฉาง แกลง บางเสร่ ชุมชนเมืองฉะเชิงเทรา เมืองระยอง โดยอยู่ระหว่างพัฒนาโครงสร้างพื้นฐานและระบบสาธารณูปโภค ปรับปรุงภูมิทัศน์ ก่อสร้างสะพานเลียบชายฝั่งทะเล ปรับปรุงระบบระบายน้ำและก่อสร้างคันป้องกันน้ำท่วมและเขื่อนป้องกันตลิ่งริมแม่น้ำ เพื่อเพิ่มประสิทธิภาพด้านการระบายน้ำ ลดปัญหาน้ำท่วมขังในพื้นที่ชุมชน และอำนวยความสะดวกแก่ประชาชนทั้งในพื้นที่และผู้ที่มาใช้ประโยชน์พื้นที่

นอกจากนี้ ยังส่งเสริมผลิตภัณฑ์และบริการที่มีแหล่งกำเนิดที่เกิดจากภูมิปัญญาเฉพาะถิ่น ให้ได้รับการคัดเลือกและได้รับตราสัญลักษณ์ “EEC Select” ซึ่งจะได้รับการสนับสนุนจากภาคอุตสาหกรรม เข้ามามีส่วนช่วยในการผลิตทำให้คุณภาพมาตรฐานดีขึ้น สอดคล้องตามความต้องการตลาด และสร้างรายได้ให้แก่ชุมชน โดยปัจจุบันมีผลิตภัณฑ์ที่ได้รับตรารับรองฯ แล้ว 12 ผลิตภัณฑ์ รวมทั้งได้จัดกิจกรรม “EEC Show @ ICONSIAM” ระหว่างวันที่ 26-28 สิงหาคม 2567 ณ เจริญนคร ฮอลล์ ชั้น M ไอคอนสยาม เพื่อมุ่งเป้าหมายระดับและส่งเสริมผลิตภัณฑ์ชุมชนในพื้นที่ อีอีซี สู่อุตสาหกรรม มีผู้ประกอบการชุมชนร่วมกิจกรรม จำนวน 31 ราย และมียอดขายรวมประมาณ 500,000 บาท อีกทั้งได้จัดกิจกรรมสร้างเครือข่ายเยาวชน กลุ่มเยาวชนนักผลิตสื่อสร้างสรรค์ อีอีซี สแควร์ (EEC²) ซึ่งเป็นการประกวดการผลิตสื่อวีดิทัศน์ ภายใต้หัวข้อ “นี่แหละ ภูมิปัญญาบ้านฉัน THIS IS MY LOCAL WISDOM” โดยมีผู้เข้าร่วมเป็นกลุ่มเยาวชน จำนวน 60 คน และครู 20 คน และจัดกิจกรรมสร้างเครือข่ายครูแกนนำ EEC โดยร่วมกับโรงเรียนในจังหวัดชลบุรีและจังหวัดระยอง จำนวน 51 โรงเรียน และครูแกนนำจำนวน 153 คน เพื่อร่วมเป็นกลไกสำคัญและเป็นตัวแทนของ อีอีซี ในการสร้างการรับรู้และความเข้าใจที่ถูกต้อง นอกจากนี้ ได้จัดตั้งศูนย์เครือข่ายพลังสตรี อีอีซี นำร่อง 3 แห่ง ได้แก่ 1) ศูนย์เรียนรู้วิถีชีวนาภูมิปัญญาชุมชน จังหวัดชลบุรี 2) ศูนย์ส่งเสริมการเรียนรู้อำเภอปลวกแดง จังหวัดระยอง และ 3) ชมรมผู้สูงอายุดอกคำตวน มัสยิดดารุสลอยร้อยัด จังหวัดฉะเชิงเทรา เพื่อให้เป็นพื้นที่รับแจ้งข่าวสารเกี่ยวกับการใช้แผนผัง อีอีซี ปัญหาสิ่งแวดล้อม และเป็นตัวแทนรับฟังความเห็นในการพัฒนาพื้นที่ อีอีซี รวมถึงเป็นสถานที่แลกเปลี่ยนเรียนรู้ภูมิปัญญาในท้องถิ่น เพื่อพัฒนาต่อยอดไปสู่เชิงพาณิชย์

4.2) การพัฒนาและการส่งเสริมการท่องเที่ยว ณ เดือนสิงหาคม 2567 มีจำนวนผู้มาเยี่ยมชมเยือนในพื้นที่ อีอีซี ชาวไทยและชาวต่างชาติสะสม เพิ่มขึ้นร้อยละ 11.96 เมื่อเทียบกับช่วงเวลาเดียวกันในปีงบประมาณ พ.ศ. 2566 โดยได้จัดงานระดับโลกเข้ามาจัดในพื้นที่ อีอีซี อย่างต่อเนื่อง เพื่อสร้างโอกาสและสร้างความเชื่อมั่นให้กับประเทศไทยและพื้นที่ อีอีซี ในการเป็นจุดหมายปลายทางสำหรับการจัดงานระดับโลกและกระจายรายได้สู่ภูมิภาค โดยปัจจุบันได้ให้การสนับสนุนการจัดงานในพื้นที่ อีอีซี ไปแล้ว ประกอบด้วยงานเมกะอีเวนต์/เทศกาลนานาชาติ จำนวน 2 งาน งานแสดงสินค้าระดับโลก จำนวน 2 งาน และงานประชุมนานาชาติ จำนวน 5 งาน พร้อมทั้งจัดงานแสดงสินค้านานาชาติ Mini EEC Fair ระหว่างวันที่ 8-9 ตุลาคม 2567 ณ โรงแรมเดอะชาयน์ พัทยา ต่อยอดจากการจัดงาน EEC Cluster Fair ในปี 2566 เพื่อแสดงศักยภาพของพื้นที่และดึงดูดนักลงทุนจากต่างประเทศเข้ามาในพื้นที่ อีอีซี นอกจากนี้ ยังจัดกิจกรรม EEC Wellness Destination MICE Showcase พร้อมทั้งพัฒนาเส้นทางสาย Wellness ในพื้นที่ อีอีซี เพื่อค้นหาและพัฒนาสินค้าและบริการ รวมถึงแหล่งท่องเที่ยวชุมชนที่เกี่ยวข้องกับ Health and Wellness ในพื้นที่ อีอีซี ให้สามารถรองรับกลุ่มนักท่องเที่ยว นักลงทุน นักท่องเที่ยวคุณภาพสูงหรือนักเดินทางกลุ่มไมซ์ พร้อมทั้งผลักดันให้เกิดการจับคู่เจรจาธุรกิจ กระตุ้นการใช้จ่ายและกระจายรายได้ในพื้นที่ อีอีซี

4.3) การพัฒนาภาคเกษตรอัจฉริยะ มุ่งเน้นการวิจัยพัฒนาเทคโนโลยีเกษตรอัจฉริยะและเทคโนโลยีชีวภาพในคลัสเตอร์สำคัญและขยายผลเชิงพาณิชย์เพื่อเพิ่มมูลค่าสินค้าเกษตรและยกระดับผลผลิตภาพการผลิต รวมถึงประเมินกำลังการผลิตให้ตรงกับความต้องการของตลาดภายใต้แนวคิด “ตลาดนำการผลิต” เพื่อให้เกษตรกรมีรายได้ที่เหมาะสมตลอดทั้งปี ผ่านการเพิ่มผลผลิตภาพการเกษตรบนฐานทรัพยากรดินในพื้นที่ อีอีซี โดยดำเนินการอบรมการใช้งานระบบบริหารพัฒนาการเกษตร (แพลตฟอร์มเกษตรวัน) ให้แก่เกษตรกรในพื้นที่ อีอีซี มีเกษตรกรเข้าร่วมอบรมทั้ง 3 จังหวัด รวม 178 คน ปัจจุบัน มีผู้ใช้งานแพลตฟอร์มเกษตรวัน จำนวน 906 ราย ปรับปรุงข้อมูลทรัพยากรดิน การใช้ที่ดิน แนวทางการปฏิบัติที่ดีทางการเกษตร ในพื้นที่ที่มีการปลูกพืชเป้าหมาย 5 ชนิดเป็นสำคัญ ได้แก่ มันสำปะหลัง สมุนไพร ทุเรียน มะม่วง และผัก ครอบคลุมเนื้อที่ 1,500,000 ไร่ จัดทำแปลงสาธิตคัดเลือก จำนวน 75 แปลง พร้อมทั้งอบรมถ่ายทอดเทคโนโลยีให้เกษตรกรต้นแบบที่เข้าร่วมโครงการฯ 3 จังหวัด รวม 75 คน ซึ่งให้ความรู้เกี่ยวกับผลิตภัณฑ์เทคโนโลยีการพัฒนาที่ดิน การเก็บตัวอย่างดินและวิเคราะห์ดินด้วยชุดตรวจสอบดินภาคสนาม (LDD Soil Test Kit) การใช้งานระบบบริหารพัฒนาการเกษตร (KASET ONE) รวมทั้งเทคโนโลยี “การเพิ่มผลผลิตภาพ” 5 ชนิดพืชจาก หมอดินอาสาที่มีความเชี่ยวชาญ และติดตามการดำเนินงานแปลงสาธิตที่เข้าร่วมโครงการ 75 แปลงของพืชแต่ละชนิดในจังหวัดระยอง ได้แก่ มันสำปะหลัง มะม่วง และทุเรียน ซึ่งเกษตรกรมีการใช้เทคโนโลยีในการเพิ่มประสิทธิภาพและปรับเปลี่ยนการใช้ปุ๋ยช่วยในการดูแลพืชร่วมกับการวิเคราะห์ทรัพยากรดิน ผ่านแพลตฟอร์มเกษตรวัน (Kaset One) ส่งผลให้ต้นทุนการผลิตสินค้าเกษตรเฉลี่ยลดลง ร้อยละ 5.10

5. การส่งเสริมการลงทุนด้านเศรษฐกิจ BCG ในอุตสาหกรรมเป้าหมายที่มีศักยภาพ สอดคล้องกับแนวคิดการพัฒนาเศรษฐกิจระดับสากล นำไปสู่การเติบโตอย่างมั่นคงร่วมกันและเป็นมิตรกับสิ่งแวดล้อม พร้อมทั้งสร้างการรับรู้สู่ประชาชน ผ่านการมีส่วนร่วมในการพัฒนาชุมชนโดยตัวแทนจากทุกช่วงวัย

5.1) การส่งเสริมการลงทุนด้านเศรษฐกิจ BCG ในอุตสาหกรรมเป้าหมายที่มีศักยภาพ เป็นการเร่งรัดผลักดันให้เกิดการลงทุนในอุตสาหกรรมเป้าหมายอย่างต่อเนื่อง โดยกำหนดเป้าหมายเกิดมูลค่า

การออกบัตรส่งเสริมการลงทุนอุตสาหกรรมเป้าหมาย ไม่น้อยกว่า 100,000 ล้านบาทต่อปี โดยปัจจุบัน มีมูลค่าการออกบัตรส่งเสริมการลงทุนอุตสาหกรรมเป้าหมาย จำนวน 215,434 ล้านบาท คิดเป็นร้อยละ 216 เมื่อเทียบกับเป้าหมาย โดยเป็นการลงทุนในอุตสาหกรรมเครื่องใช้ไฟฟ้าและอิเล็กทรอนิกส์ ร้อยละ 27 อุตสาหกรรมยานยนต์และชิ้นส่วน ร้อยละ 16 อุตสาหกรรมปิโตรและเคมีภัณฑ์ ร้อยละ 12 อุตสาหกรรมเกษตรและแปรรูปอาหาร ร้อยละ 7 และอุตสาหกรรมอื่น ร้อยละ 38 ปัจจุบัน มีบริษัทขนาดใหญ่ลงทุนในพื้นที่ อีอีซี แล้ว ได้แก่ บริษัท BYD บริษัทผู้ผลิตรถยนต์ไฟฟ้ารายใหญ่ของจีน เตรียมจัดตั้งศูนย์อุตสาหกรรมยานยนต์ไฟฟ้า มีมูลค่าการลงทุนกว่า 17,891 ล้านบาท บริษัท ฮอริซอน พลัส จำกัด เตรียมจัดตั้งโรงงานผลิตรถยนต์ไฟฟ้ากำลังผลิต 50,000 คันต่อปี บริษัท ดับบลิวเอชเอ คอร์ปอเรชั่น จำกัด (มหาชน) ลงทุนโครงการนำร่อง MG Super Charge ติดตั้งสถานีชาร์จรถยนต์ไฟฟ้าจำนวน 5 แห่ง เพื่อสนับสนุนให้เกิดการใช้รถยนต์พลังงานไฟฟ้าที่เป็นมิตรกับสิ่งแวดล้อม บริษัท CtrlS บริษัทศูนย์ข้อมูลระดับโลก จากประเทศอินเดีย ได้มีการลงนามสัญญาเช่าพื้นที่ EECd กับ สกพอ. เพื่อลงทุนในโครงการศูนย์จัดเก็บข้อมูลรองรับปริมาณข้อมูลด้านดิจิทัลระดับสูง (Hyperscale Datacenter) คาดว่ามีมูลค่าการลงทุนรวมกว่า 15,000 ล้านบาท บริษัท GAC AION บริษัทผลิตรถยนต์ไฟฟ้า รายใหญ่อันดับที่ 3 ของจีน ดำเนินการขยายฐานการลงทุนอุตสาหกรรมการผลิตรถยนต์ EV และโรงงานผลิตแบตเตอรี่ ในพื้นที่อีอีซี ด้วยเงินลงทุนจำนวน 2,300 ล้านบาท

การเตรียมสภาพแวดล้อมให้เอื้อต่อการลงทุน ผ่านการพัฒนาศูนย์บริการเบ็ดเสร็จครบวงจร EEC One Stop Service (EEC OSS) โดยใช้เทคโนโลยีดิจิทัลเพื่อพัฒนารูปแบบการปฏิบัติงานและกระบวนการให้บริการอย่างต่อเนื่อง จัดทำแนวทางการให้สิทธิประโยชน์สำหรับผู้ประกอบกิจการในเขตส่งเสริมเศรษฐกิจพิเศษ และแนวทางการตรวจลงตราประเภทคนอยู่ชั่วคราวเป็นกรณีพิเศษ (EEC Visa) พัฒนาแอปพลิเคชันเพื่อต่อยอดแพลตฟอร์มบริการข้อมูลดาวเทียมวงโคจรระดับต่ำแห่งชาติสำหรับอุตสาหกรรมยานยนต์ และพัฒนาแพลตฟอร์มบริหารความเป็นกลางทางคาร์บอน เพื่อจัดเก็บ วิเคราะห์ และประมวลผลข้อมูลปริมาณการปล่อยก๊าซเรือนกระจกขององค์กร (คาร์บอนฟุตพริ้นท์ขององค์กร) ส่งเสริมให้โรงงานอุตสาหกรรมนำร่องสามารถประเมินคาร์บอนฟุตพริ้นท์ขององค์กรตามมาตรฐานสากล และกำหนดเป้าหมายการลดก๊าซเรือนกระจกที่มุ่งสู่ Net Zero ที่สอดคล้องกับแนวทางการผลิตที่ยั่งยืน รวมถึงการจัดกิจกรรมดึงดูดการลงทุนที่ประเทศอินเดีย ในสาขาอุตสาหกรรมเป้าหมาย (อุตสาหกรรมดิจิทัล และอุตสาหกรรมการแพทย์)

5.2) การสร้างการรับรู้สู่ประชาชน และการเสริมสร้างความมั่นคงในพื้นที่ อีอีซี โดย สกพอ. ร่วมกับกรมการปกครอง ดำเนินการเสริมสร้างการรับรู้และความเข้าใจอันดีของประชาชนในพื้นที่ อีอีซี ระดับอำเภอ ตำบล และหมู่บ้าน เพื่อบูรณาการความร่วมมือในการออกแบบโครงการให้เกิดการดำเนินกิจกรรมที่เกิดประโยชน์ต่อประชาชนในพื้นที่ได้อย่างเป็นรูปธรรม พร้อมเพิ่มกลไกการแก้ไขปัญหาของประชาชนผ่านศูนย์ดำรงธรรมอำเภอ และสร้างเครือข่ายในการดูแลและเฝ้าระวังปัญหาสิ่งแวดล้อมในพื้นที่ นอกจากนี้ สกพอ. ยังได้เผยแพร่ข้อมูลข่าวสารผ่านสื่อและช่องทางต่าง ๆ ทุกแขนง เพื่อส่งเสริมให้เกิดความร่วมมือในการพัฒนาพื้นที่สร้างบรรยากาศการลงทุนที่ดี รวมทั้งลดข้อขัดแย้ง ข้อร้องทุกข์ร้องเรียนจากประชาชน และส่งเสริมให้ประชาชนเป็นหุ้นส่วนในการพัฒนาพื้นที่ อีอีซี โดยจากการสอบถามประชาชนที่เข้าร่วมกิจกรรมและประชาชนทั่วไป จำนวน 3,825 คน พบว่าการรับรู้ของประชาชนในพื้นที่ที่มีต่อการพัฒนาพื้นที่เขตพัฒนาพิเศษภาคตะวันออก อยู่ที่ร้อยละ 86.55

6. ปัญหาอุปสรรคและแนวทางการแก้ไข

ปัญหาอุปสรรค

1) การเตรียมพื้นที่ดำเนินการให้พร้อมรองรับการก่อสร้างล่าช้ากว่าแผนฯ เนื่องจากสาเหตุสำคัญหลายประการ เช่น ต้องขออนุญาตดำเนินการรื้อย้าย/เข้าใช้พื้นที่จากหน่วยงานอื่นที่เกี่ยวข้อง ต้องแก้ไข/ปรับเปลี่ยนรายละเอียดในการก่อสร้างเพื่อให้สอดคล้องกับพื้นที่ดำเนินการ รวมถึงให้สอดคล้องกับความต้องการของพื้นที่

2) กระบวนการจัดซื้อจัดจ้างมีความล่าช้ากว่าแผนฯ เนื่องจากสาเหตุสำคัญหลายประการ เช่น การจัดเตรียมเอกสารประกอบการทำสัญญา การสอบถามความถูกต้องจากหน่วยงานส่วนกลาง

3) กระบวนการเจรจาเงินกู้กับแหล่งเงินกู้ต่างประเทศและกระบวนการจัดซื้อจัดจ้างโดยวิธีการประกวดราคานานาชาติ (International Bidding) ซึ่งมีกระบวนการหลายขั้นตอนและใช้เวลาจำนวนมาก สำหรับรายการงบประมาณที่ใช้เงินกู้ต่างประเทศ

แนวทางการแก้ไข

1) เร่งรัดประสานความร่วมมือกับหน่วยงานที่เกี่ยวข้อง ประชาชน และเจ้าของกรรมสิทธิ์ที่ดิน เพื่อหารือข้อสรุปในการปรับแบบการก่อสร้างสอดคล้องเหมาะสมกับสภาพและความต้องการของพื้นที่ รวมถึงเร่งรัดการประสานงานกับหน่วยงานที่เกี่ยวข้อง เพื่อดำเนินการรื้อย้ายสิ่งกีดขวางการก่อสร้าง และเร่งรัดประสานงานหน่วยงานที่เกี่ยวข้องกับกระบวนการขออนุญาตเพื่อเข้าใช้พื้นที่ดำเนินการก่อสร้างโดยเร็ว

2) เร่งรัดการดำเนินงานตามขั้นตอนการจัดซื้อจัดจ้างและติดตามการเบิกจ่ายตามวงงานอย่างใกล้ชิด เพื่อให้การดำเนินงานแล้วเสร็จตามแผนฯ

3) ติดตามและเร่งรัดการดำเนินงานตามขั้นตอนจากหน่วยงานที่เกี่ยวข้องกับกระบวนการเงินกู้ต่างประเทศอย่างใกล้ชิด เพื่อให้การดำเนินงานเป็นไปตามแผนฯ ระเบียบ และกฎหมายที่เกี่ยวข้อง